

DaneTool



Fugemørtel



Pumpbar fugemørtel

DaneTool Fugemørtler er specielt udviklet til Mørtelfugepistolen. Mørtlerne kan med fordel også benyttes til mindre reparationer med fugeposen eller en manuel fugepistol.

Alle fugemørtler kan vælges med 0-2 eller 0-4 mm sten. De kan også alle leveres indfarvede. Alle standard mørtler er lagervarer og kan som regel leveres fra dag til dag.

Vi har nogle enkelte indfarvede mørtler på lager. De bliver dog hovedsageligt lavet på bestilling. Hvis det ikke er lagervare, skal man mindst købe 6 paller ad gangen, for at der kan opstartes en produktion.

Ønsker man mindre mængder indfarvet mørtel kan der tilkøbes farvepulver.

Valg af mørtel

Man skal altid fuge med samme mørtel, som den bygningen er opmuret med. Hvis man f.eks fuger med en cementmørtel, hvor man skulle have brugt en KKH mørtel, kan huset ikke ånde ordentligt længere. Dermed bliver fugt lukket inde i bygningen, og det kan resultere i andre følgeskader. Der er også en regel, der siger, at man aldrig skal lave fugen stærkere end murstenen. Så en blød mursten skal aldrig opmures eller fuges med funktionsmørtel.

1950 →

Nyere bygninger fra 1950 og til i dag er hovedsageligt blevet opmuret i en kalk cement mørtel (KC).

I de senere år er mange dog begyndt at opmure husene i en funktionsmørtel, som f.eks M5. Denne mørtel kan dog i nogle tilfælde være for stærk til visse typer mursten.

→ 1950

Ældre bygninger fra før 1950 er som regel opmuret med en kalkhydraulisk mørtel (KKH).

Hvilken version man vælger, afhænger af hvor udsat et område, bygningen befinder sig i.

Studsfugeventiler

Fugt i murværket kan ofte undgås ved god ventilation, og derfor er studsfugeventiler afgørende. Når du installerer fuger, bør du placere en ventil for hver 3. fuge i den nederste række mursten. Har du en læmur, bør ventiler placeres både i den nederste og næstøverste række på begge sider af muren for ekstra god udluftning, da en læmur altid er kold på begge sider.

DaneTool tilbyder studsfugeventiler med insektnet i flere farver, så du kan vælge en, der matcher murværkets udseende. Ventilerne passer nemt til alle fugebredder, hvilket forhindrer insekter i at komme ind i hulmuren og sikrer luftcirkulationen.



Alle vore mørtler er klassificeret i MX klasser. Her er et overblik over, hvilke MX klasser man skal bruge i de enkelte områder.

MX1: Tørt murværk ikke udsat for fugt/vand.

Indvendigt murværk i beboelse og på kontorer. Pudset murværk og udvendige hulmures bagmur, der kun har lille sandsynlighed for at blive fugtigt.

MX2.1: Murværk udsat for fugt eller vandpåvirkning.

Indvendigt murværk udsat for højt niveau af vanddamp og fugt. Udvendigt murværk, der er beskyttet af tagudhæng eller lignende, og som ikke er udsat for kraftig slagregn eller frost.

MX2.2: Murværk udsat for fugt eller vandpåvirkning.

Udvendigt murværk, der ikke er beskyttet af tagudhæng eller lignende, og som ikke er udsat for kraftig slagregn eller frost.

MX3.1: Murværk udsat for fugt eller vandpåvirkning samt frost og tø - beskyttet af tagudhæng.

Murværk udsat for fugt eller vandpåvirkning samt frost og tø. Murværk som klasse MX2.1 udsat for frost og tø.

MX3.2: Murværk udsat for fugt eller vandpåvirkning samt frost og tø.

Murværk udsat for fugt eller vandpåvirkning samt frost og tø. Murværk som klasse MX2.2 udsat for frost og tø.

MX4: Murværk udsat for saltmættet luft eller havvand.

Murværk i kystområder samt i nærheden af veje, der saltes om vinteren.

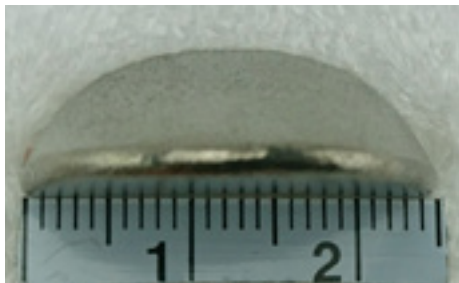
MX5: Murværk i et aggressivt kemisk miljø.

Murværk i kontakt med meget sur jord, forurenede jord/grundvand. Murværk i nærheden af industriområder, hvor aggressive kemikalier føres gennem luften.

Optimal Brug af Fugetrykker med Mørtelfugepistolen

Ved brug af Mørtelfugepistolen opnås det bedste resultat ved først at fylde ekstra mørtel (ca. 5 mm) i fugerne. Lad mørtlen hærde, indtil den er fingertør.

Når du ikke længere kan lave fingeraftryk i fugen uden at trykke hårdt, er den klar til at blive presset med en fugetrykker. Fugetrykkernes udformning presser overskydende mørtel ind i fugen, hvilket resulterer i en ensartet finish. Den ovale form hjælper også med at give fugerne et flot udseende, der passer til murværket.



Valg af fugetrykker

Omfugning er en vigtig del af vedligeholdelsen af murværk, der reparerer, beskytter og forlænger levetiden af din bygning. Fra forberedelsen af murværket, valget af det rette værktøj og til den efterfølgende imprægnering, er alle trin vigtige for kvaliteten af det færdige resultat.

I denne folder gennemgår vi hver teknik og de relevante tilsvarende produkter, så du kan opnå solide, flotte og holdbare fuger i dit murværk.



Først og fremmest, er den rette fugetrykker altafgørende for både fugens udseende og hvordan den kommer til at modstå tidens mange prøvelser. Her er vores bedste valg:

Fugetrykker Rustfrit Stål

Fugetrykkeren i Rustfrit Stål er velegnet til brug med KC- og funktionsmørtler, hvis man vil have en tæt og glat fuger. Denne type fugetrykker efterlader en meget komprimeret fuger med en lukket overflade. Den glatte finish beskytter effektivt mod fugt og alger, hvilket er en fordel i det fugtige danske klima. Rustfrit Stål Fugetrykkeren sikrer, at fugerne bliver stærkt beskyttet mod ydre påvirkninger, da den skaber en tæt overflade, som modvirker vandindtrængning.

Fugetrykker Nylon Oval

DaneTools Nylon Oval Fugetrykker er velegnet til KKH-, KC- og funktionsmørtler. Dens ovale udformning giver en mere rustik finish og gør fugens overflade en smule åndbar, hvilket er nødvendigt ved ældre bygninger, hvor åndbarhed er essentiel for murværkets sundhed. Til KKH-mørtler er nylon et krav, da rustfrit stål kan lukke fugerne for tæt, hvilket hæmmer murværkets evne til at ånde. Nylon Oval Fugetrykkeren er nem at arbejde med og har en form, som sikrer effektiv men åndbar komprimering.

Fugetrykker Nylon Flad

Hvis du ønsker en fuger, der ligger helt plant med murstenen, er Nylon Flad Fugetrykker det oplagte valg. Den kan også anvendes til KKH-, KC- og funktionsmørtler og har de samme fordele som den ovale nylonmodel. Forskellen ligger i det visuelle udseende – her skaber du en plan og skrabet fuger, som giver murværket et mere moderne udseende. Den flade fugetrykker er ideel, hvis man ønsker at matche moderne bygningsdesign, hvor fugerne ønskes så diskrete som muligt. Trods den skrabede finish sikrer nylonmaterialet, at fugerne bliver tilstrækkeligt komprimeret.

Afrensning af murværk

Efter man har fortaget en omfugning, er det essentielt at rense murværket grundigt, så de nye fuger er pæne og rene samt sikre at resterende mørtelslør fjernes fra murstenene.

Kelax 220 Syreerstatning er et effektivt middel til at fjerne gammel mørtel, snavs og kalkaflejringer.

Sådan bruges produktet:

1. Højtryksrensning: Brug en højtryksrenser indstillet til lavt tryk, og start med at vande murværket grundigt. Arbejd nedefra og op for at undgå skjolder på murstenene.

2. Påføring af Kelax 220: Det er en koncentreret blanding, så start med at blande 1:8. Blandingsforholdet kan justeres afhængigt af materialet du skal afsyre.

Anvend syreerstatningen med en sprøjte eller børste. Påfør væsken jævnt, og start igen nedefra for at sikre en ensartet dækning.

3. Lad det virke: Lad Kelax 220 virke i ca. 5 min. For ekstra snavsede områder kan du gentage påføringen og bruge en stiv børste til at løsne genstridige pletter.

4. Afvaskning: Skyl efter med højtryksrenseren, og gentag nedefra. Dette sikrer, at produktet fjernes, så det ikke påvirker fugernes binding til murværket.



Syreerstatning bruges normalt 7-28 dage efter omfugning, så fugerne har tid til at hærde og undgå skader.

Det er vigtigt at gøre det inden for 28 dage, når mørtlen er færdighærdet.

Imprægnering - Beskyttelse af murværk

Efter omfugning er det vigtigt at beskytte murværket mod fremtidig fugt og algevækst.

Vi anbefaler **Kelax 140 Facadeimprægnering**, som påføres, når fugerne er hærdet (typisk 1-2 måneder efter omfugning).

Imprægneringen danner en vandafvisende barriere, som tillader murværket at ånde, hvilket mindsker risikoen for fugtskader i op til 20 år.

Anvend Kelax 140 ved hjælp af en sprøjte eller pensel for en jævn fordeling. Sørg for at dække alle fuger og mursten. Når du beskytter murværket, forlænges både bygningens levetid og udseende, samtidig med at den generelle vedligeholdelse du skal udføre fremadrettet mindskes betydeligt.





Produktbeskrivelse

Danetool Fugemørtel KC 50/50/700 er et tørmørtelprodukt, der på byggepladsen kun skal tilsættes vand. Det er en pumpbar fugemørtel. Produktet opfylder murværksnormen DS/EN 998-2 stiller til kalkcementmørtel. Fugemørtel er sammensat af vægtdoseret hydratkalk, cement og oventrøret sand med en kontrolleret korncurve.

Anvendelsesområde

Danetool Fugemørtel KC 50/50/700 anvendes såvel ud- som indvendig i moderat miljø, til puds, fugning og opmuring af kalksandsten, teglsten-svægge og blokke i belastede bygningskonstruktioner.

Danetool Fugemørtel KC 50/50/700 tilsat rette vandmængde efterfulgt af en effektiv blanding, giver en homogen og let bearbejdelig mørtel.

Blanding

Danetool Fugemørtel KC 50/50/700 tilsættes ca. 3,25 l rent vand pr. 18 kg tørmørtel efterfulgt af effektiv blanding i ca. 5 min. i lukket tvangsblender. Blandetiden må maksimalt være 10 min. iht. til DS 414. Vi anbefaler altid blanding med en langsomtgående blandemaskine med max 100 omdr/min. Det kan være en tvangsblender, tromleblender eller en baljemixer. Vandet hældes først i baljen, derefter tilsættes tørproduktet og der blandes grundigt. Hermed opnås optimale mørtelegenskaber. Efter udtømning fra blandemaskinen må iblanding af bindemidler, tilslagsmaterialer, tilsætningsstoffer eller vand ikke finde

sted. Der bør ikke opblandes mere mørtel, end der kan anvendes indenfor ca. 1 time.

Udførelse

Forarbejde: Inden påbegyndt fugning, skal muren forvandes grundigt ved brug af f.eks. vandslange. Sørg for at alle støvresten er væk fra muren. Når facaden og stenene ikke længere er våde kan fugningen påbegyndes.

Fugning: Til fugeopgaver skal den udkradsede fuge være ren og fri for mørtelrester. Selve fugningen udføres mest optimalt med en Mørtel Fugepistol, der fyldes ca 4 mm ekstra i fugen. Tryk fugemørtlen godt ind i fugerne, når mørtlen er ved at være fingertør. Husk at bruge et egnet Fugetrykker, der komprimerer fugen ordentligt. Fugetrykkerjernen giver en mere glat fuge. Nylon Fugetrykker giver en mere rustik fuge. Vær opmærksom på, at visse mursten ikke tåler saltsyre. Som vinterforanstaltning kan der tilsættes op til +70°C varmt blandevand.

Puds: Som pudsemørtel påføres underlaget ved at kaste eller trække mørtlen på overfladen. Danetool anbefaler i alle tvivlstilfælde at kontakte den pågældende teglleverandør inden et arbejde påbegyndes.

Efterbehandling

Mørtlens lave vandindhold gør det unødvendigt at beskytte murfladen efter opmuring. Det er dog fortsat nødvendigt at beskytte murfladen mod slagregnspåvirkninger, frost og

for hurtig udtørring. Murkronen skal altid tildækkes og evt. isoleres ved arbejdets ophør.

Vinterbyggeri

Til vinter kan mørtlen blandes med varmt vand op til +70°C. Der må ikke tilsættes midler der sænker frysepunktet. Det er vigtigt, at der kun anvendes sten med stor sugeevne. Brug evt. opvarmede sten.

Begrænsninger

Murfladen skal beskyttes mod slagregnspåvirkninger. Uhærdet mørtel tåler ikke frost.

Rengøring

Udstyr, maskiner og værktøj bør rengøres med vand umiddelbart efter brug.

Kontrol

Virksomhedens produktion af Danetool Fugemørtel KC 50/50/700 er underlagt intern kontrol i henhold til Marlons kvalitetsstyringssystem. Efterfølgende udmåling og blanding på brugsstedet er ikke omfattet af kvalitetsstyringen.

Leveringsmuligheder

Danetool Fugemørtel KC 50/50/700 kan leveres med 0-2 mm eller 0-4 mm sten.

Fugemørtel KC 50/50/700

Produktdata

Produktdata

Marlon Tørmørtel A/S
Virkelyst 20
8740 Brædstrup
År 10

Materialetype

Funktionsmørtel type G,
Kalk/cementbaseret
tørmørtel

Tilslagsmateriale

Ovntørret og sorteret
kvarssand, 0-2 eller 0-4 mm

Tilsætningsstoffer

luft- og konsistens
forbedrende additiver tilsat

Miljø

Moderat
MX2 til MX3.1

Vandtilsætning

Ca. 3,25 l pr. 18 kg.

Lagringstid

Min. 12 mdr. under tørre og
velegnede forhold i uåbnet
emballage.

Emballage

18 kg plastsæk, big bags
samt løst.

Egenskaber	Værdi	Metode
Trykstyrke	> 0,9 MPa	DS/EN 1015-11
Bøjningstrækstyrke	> 0,5 MPa	DS/EN 1015-11



1073

Marlon Tørmørtel A/S
Virkelyst 20
8740 Brædstrup
År 23
DoP 5400390

EN 998-1/998-2

1073

Funktionsmørtel type G:
Pudse- og fugemørtel til ind- og
udvendig brug

Kloridindhold	< 0,1 vægt %
Brandbarhed	Klasse A1
Trykstyrke	0,9 N/mm ²

Information

Standard:

Grå

Hvid cement

Indfarvet:

Gul

Beige

Antracit

Sort

Grå / Hvid

Hvid

Brun

Forbrug

Opmuring	Ca. 1 kg pr. sten
Fugning	8-10 kg/m ² ved fuge- dybde på 10-15 mm
Pudsning	Ca. 20 kg/m ² ved lag- tykkelse på 1 cm
Udkast	Ca. 8 kg/m ²

Dokumenter





Produktbeskrivelse

Danetool Fugemørtel KC 35/65/650 er et tørtmørtelprodukt, der på byggepladsen kun skal tilsættes vand. Det er en pumpbar fugemørtel. Produktet opfylder murværksnormen DS/EN 998-2 stiller til kalkcementmørtel. Fugemørtel er sammensat af vægtdoseret hydratkalk, cement og oventrøret sand med en kontrolleret konkurrence.

Anvendelsesområde

Danetool Fugemørtel KC 35/65/650 anvendes såvel ud- som indvendig i moderat miljø, til puds, fugning og opmuring af kalksandsten, teglstensvægge og blokke i belastede bygningskonstruktioner.

Danetool Fugemørtel KC 35/65/650 tilsat rette vandmængde efterfulgt af en effektiv blanding, giver en homogen og let bearbejdelig mørtel.

Blanding

Danetool Fugemørtel KC 35/65/650 tilsættes ca. 3,25 l rent vand pr. 18 kg tørtmørtel efterfulgt af effektiv blanding i ca. 5 min. i lukket tvangsblender. Blandetiden må maksimalt være 10 min. iht. til DS 414. Vi anbefaler altid blanding med en langsomtgående blandemaskine med max 100 omdr./min. Det kan være en tvangsblender, tromleblender eller en baljemixer. Vandet hældes først i baljen, derefter tilsættes tørproduktet, og der blandes grundigt. Hermed opnås optimale mørtelegenskaber. Efter udtømmning fra blandemaskinen må iblanding af bindemidler, tilsætningsstoffer

eller vand ikke finde sted. Der bør ikke opblandes mere mørtel, end der kan anvendes indenfor ca. 1 time.

Udførelse

Forarbejde: Inden påbegyndt fugning, skal muren forvandes grundigt ved brug af f.eks. vandslange. Sørg for at alle støvresten er væk fra muren. Når facaden og stenene ikke længere er våde kan fugningen påbegyndes.

Fugning: Til fugeopgaver skal den udkradsede fuge være ren og fri for mørtelrester. Selve fugningen udføres mest optimalt med en Mørtel Fugepistol, og der fyldes ca 4 mm ekstra i fugen. Tryk fugemørtlen godt ind i fugerne, når mørtlen er ved at være fingertør. Husk at bruge et egnet Fugetrykker, der komprimerer fugen ordentligt. Fugetrykkerjern giver en mere glat fuge. Nylon Fugetrykker giver en mere rustik fuge. Vær opmærksom på, at visse mursten ikke tåler saltsyre. Som vinterforanstaltning kan der tilsættes op til +70°C varmt blandedvand.

Puds: Som pudsemørtel påføres underlaget ved at kaste eller trække mørtlen på overfladen. Danetool anbefaler i alle tvivlstilfælde at kontakte den pågældende teglleverandør, inden et arbejde påbegyndes.

Efterbehandling

Mørtlens lave vandindhold gør det unødvendigt at beskytte murfladen efter opmuring. Det er dog fortsat nødvendigt at beskytte murfladen mod slagregnspåvirkninger, frost og for hurtig udtørring. Murkronen skal

altid tildækkes og evt. isoleres ved arbejdets ophør.

Vinterbyggeri

Til vinter kan mørtlen blandes med varmt vand op til +70°C. Der må ikke tilsættes midler der sænker frysepunktet. Det er vigtigt, at der kun anvendes sten med stor sugeevne. Brug evt. opvarmede sten.

Begrænsninger

Murfladen skal beskyttes mod slagregnspåvirkninger. Uhærdet mørtel tåler ikke frost.

Rengøring

Udstyr, maskiner og værktøj bør rengøres med vand umiddelbart efter brug.

Kontrol

Virksomhedens produktion af Danetool Fugemørtel KC 35/65/650 er underlagt intern kontrol i henhold til Marlons kvalitetsstyringssystem. Efterfølgende udmåling og blanding på brugsstedet er ikke omfattet af kvalitetsstyringen.

Leveringsmuligheder

Danetool Fugemørtel KC 35/65/650 kan leveres med 0-2 mm eller 0-4 mm sten.

Fugemørtel KC 35/65/650

Produktdata

Produktdata

Marlon Tørmørtel A/S
Virkelyst 20
8740 Brædstrup
År 10

Materialetype

Funktionsmørtel type G,
Kalk/cementbaseret
tørmørtel

Tilslagsmateriale

Ovntørret og sorteret
kvartssand, 0-2 eller 0-4 mm

Tilsætningsstoffer

luft- og konsistens
forbedrende additiver tilsat

Miljø

Moderat
MX2 til MX3.1

Vandtilsætning

Ca. 3,25 l pr. 18 kg.

Lagringstid

Min. 12 mdr. under tørre og
velegnede forhold i uåbnet
emballage.

Emballage

18 kg plastsæk, big bags
samt løst.

Egenskaber	Værdi	Metode
Trykstyrke	> 2 MPa	DS/EN 1015-11
Bøjningstrækstyrke	> 0,6 MPa	DS/EN 1015-11



1073

Marlon Tørmørtel A/S
Virkelyst 20
8740 Brædstrup
År 23
DoP 5400291

EN 998-1/998-2

1073

Funktionsmørtel type G:
Pudse- og fugemørtel
til ind- og udvendig brug

Kloridindhold < 0,1 vægt %

Brandbarhed Klasse A1

Trykstyrke M2

Information

Standard:

Grå

Hvid cement

Indfarvet:

Gul

Beige

Antracit

Sort

Grå / Hvid

Hvid

Brun

Forbrug

Opmuring Ca. 1 kg pr. sten

Fugning 8-10 kg/m² ved fuge-
dybde på 10-15 mm

Pudsning Ca. 20 kg/m² ved lag-
tykkelse på 1 cm

Udkast Ca. 8 kg/m²

Dokumenter





Produktbeskrivelse

Danetool Fugemørtel KC 20/80/550 er et tørmørtelprodukt, der på byggepladsen kun skal tilsættes vand. Det er en pumpbar fugemørtel. Produktet opfylder murværksnormen DS/EN 998-2 stiller til kalkcementmørtel. Fugemørtel er sammensat af vægtdoseret hydratkalk, cement og oventørret sand med en kontrolleret kornkurve.

Anvendelsesområde

Danetool Fugemørtel KC 20/80/550 anvendes såvel ud- som indvendig i aggressivt miljø, til puds, fugning og opmuring af kalksandsten, teglstensvægge og blokke i belastede bygningskonstruktioner. Danetool Fugemørtel KC 20/80/550 tilsat rette vandmængde efterfulgt af en effektiv blanding, giver en homogen og let bearbejdelig mørtel.

Blanding

Danetool Fugemørtel KC 20/80/550 tilsættes ca. 3,25 l rent vand pr. 18 kg tørmørtel efterfulgt af effektiv blanding i ca. 5 min. i lukket tvangsblander. Blandetiden må maksimalt være 10 min. iht. til DS 414. Vi anbefaler altid blanding med en langsomt gående blandemaskine med max 100 omdr./min. Det kan være en tvangsblander, tromleblander eller en baljemixer. Vandet hældes først i baljen, derefter tilsættes tørproduktet og der blandes grundigt. Hermed opnås optimale mørtelgenskaber. Efter udtømmning fra blandemaskinen må iblanding af bindemidler, tilslagsmaterialer, tilsætningsstoffer eller vand ikke finde sted. Der bør ikke opblandes mere

mørtel, end der kan anvendes indenfor ca. 1 time.

Udførelse

Forarbejde: Inden påbegyndt fugning, skal muren forvandes grundigt ved brug af f.eks. vandslange. Sørg for at alle støvresten er væk fra muren. Når facaden og stenene ikke længere er våde kan fugningen påbegyndes.

Fugning: Til fugeopgaver skal den udkradsede fuge være ren og fri for mørtelrester. Selve fugningen udføres mest optimalt med en Mørtel Fugepistol, der fyldes ca 4 mm ekstra i fugen. Tryk fugemørtlen godt ind i fugerne, når mørtlen er ved at være fingertør. Husk at bruge et egnet Fugetrykker, der komprimerer fugen ordentligt. Fugetrykkerjernen giver en mere glat fuge. Nylon Fugetrykker giver en mere rustik fuge. Vær opmærksom på, at visse mursten ikke tåler saltsyre. Som vinterforanstaltning kan der tilsættes op til +70°C varmt blandevand.

Puds: Som pudsemørtel påføres underlaget ved at kaste eller trække mørtlen på overfladen. Danetool anbefaler i alle tvivlstilfælde at kontakte den pågældende teglleverandør inden et arbejde påbegyndes.

Efterbehandling

Mørtlens lave vandindhold gør det unødvendigt at beskytte murfladen efter opmuring. Det er dog fortsat nødvendigt at beskytte murfladen mod slagregnspåvirkninger, frost og for hurtig udtørring. Murkronen skal

altid tildækkes og evt. isoleres ved arbejdets ophør.

Vinterbyggeri

Til vinter kan mørtlen blandes med varmt vand op til +70°C. Der må ikke tilsættes midler der sænker frysepunktet. Det er vigtigt, at der kun anvendes sten med stor sugeevne. Brug evt. opvarmede sten.

Begrænsninger

Murfladen skal beskyttes mod slagregnspåvirkninger. Uhærdet mørtel tåler ikke frost.

Rengøring

Udstyr, maskiner og værktøj bør rengøres med vand umiddelbart efter brug.

Kontrol

Virksomhedens produktion af Danetool Fugemørtel KC 20/80/550 er underlagt intern kontrol i henhold til Marlons kvalitetsstyringssystem. Efterfølgende udmåling og blanding på brugsstedet er ikke omfattet af kvalitetsstyringen.

Leveringsmuligheder

Danetool Fugemørtel KC 20/80/550 kan leveres med 0-2 mm eller 0-4 mm sten.

Fugemørtel KC 20/80/550

Produktdata

Produktdata

Marlon Tørmørtel A/S
Virkelyst 20
8740 Brædstrup

Materialetype

Funktionsmørtel type G,
Kalk/cementbaseret
tørmørtel

Tilslagsmateriale

Ovntørret og sorteret
kvartssand, 0-2 eller 0-4 mm

Tilsætningsstoffer

luft- og konsistens
forbedrende additiver tilsat

Miljø

Aggressivt
MX 3,2 til MX5

Vandtilsætning

Ca. 3,25 l pr. 18 kg.

Lagringstid

Min. 12 mdr. under tørre og
velegnede forhold i uåbnet
emballage.

Emballage

18 kg plastsæk

Egenskaber	Værdi	Metode
Trykstyrke	> 4,5 MPa	DS/EN 1015-11
Bøjningstrækstyrke	> 1,4 MPa	DS/EN 1015-11



1073

Marlon Tørmørtel A/S
Virkelyst 20
8740 Brædstrup
År 23
DoP 5400401

EN 998-1/998-2

1073

Funktionsmørtel type G:
Pudse- og fugemørtel til ind- og
udvendig brug

Kloridindhold	< 0,1 vægt %
Brandbarhed	Klasse A1
Trykstyrke	4,5 N/mm ²

Information

Standard:

Grå

Indfarvet:

Gul

Beige

Antracit

Sort

Grå / Hvid

Hvid

Brun

Forbrug

Opmuring	Ca. 1 kg pr. sten
Fugning	8-10 kg/m ² ved fuge- dybde på 10-15 mm
Pudsning	Ca. 20 kg/m ² ved lag- tykkelse på 1 cm
Udkast	Ca. 8 kg/m ²

Dokumenter





Produktbeskrivelse

Danetool Fugemørtel M5 er et fabriksfremstillet tørmørtelprodukt, der kun skal tilsættes vand. Det er en pumpbar funktionsmørtel. Produktet er fremstillet af portlandcement, kalkfiller, additiver samt ovntøret og sorteret kvartssand med en kontrolleret kornkurve. Danetool Fugemørtel M5 har ved sin sammensætning optimal bearbejdelse og vedhæftning til underlaget. Ligeledes kræver mørtlen en væsentlig kortere blandetid end traditionelle mørtler, og er dermed anvendelig i en automatisk horisontalblander.

Fordele

- Inde/ude mureropgaver
- Kort blandetid
- Kan anvendes i automatiske
- Skal kun tilsættes vand

Anvendelsesområde

Danetool Fugemørtel M5 anvendes såvel udvendig som indvendig, som mure-, fuge- og opmuringsmørtel af kalksandsten, teglsten og letklinkerblokke.

Leveringsmuligheder:

Danetool Fugemørtel M5 kan leveres med 0-2 mm eller 0-4 mm sten.

Danetool Fugemørtel M5 kan også leveres indfarvet.

Blanding

Danetool Funktionsmørtel blandes i en automatisk horisontalblander eller en egnet tvangsblender. Blandetiden må maksimalt være 10 min. iht. til DS 414. Vi anbefaler altid blanding med en langsomtgående blandemaskine med max 100 omdr./min.

Det kan være en tvangsblender, tromleblander eller en baljemixer. Der blandes indtil der opnås en god bearbejdelig og plastisk konsistens.

Udførelse

Inden påbegyndt fugning, skal muren forvandes grundigt ved brug af f.eks. vandslange. Sørg for at alle støvresten er væk fra mureren. Når facaden og stenene ikke længere er våde kan fugningen påbegyndes.

Til opmuring, fuge- og pudseopgaver anvendes almindeligt mureværktøj af stål. Mureværket opmures med fyldte fuger, så rent som muligt for at undgå afsyring. Tryk fugerne, imens mørtlen stadig er plastisk.

Som vinterforanstaltning kan tilsættes op til +60°C varmt blandevand. Som pudsemørtel påføres underlaget ved at kaste, eller trække mørtlen på overfladen.

Til fugning skal den udkradsede fuge være ren og fri for mørtelrester. Selve fugningen udføres mest optimalt med en Mørtel Fugepistol, og der fyldes ca 4 mm ekstra i fugen.

Fugemørtel trykkes godt ind i fugerne, når mørtlen er ved at være fingertør. Husk at bruge et egnet Fugetrykker, der komprimerer fugen ordentligt. Fugetrykkerjern giver en mere glat fuge. Nylon Fugetrykker giver en mere rustik fuge. Vær

opmærksom på, at visse mursten ikke tåler saltsyre. Danetool anbefaler i alle tvivlstilfælde at kontakte den pågældende teglleverandør, inden et arbejde påbegyndes.

Efterbehandling

Mørtlens lave vandindhold gør det unødvendigt at beskytte murfladen efter opmuring. Det er dog fortsat nødvendigt at beskytte murfladen mod slagregnspåvirkninger, frost og for hurtig udtørring. Murkronen skal altid tildækkes og evt. isoleres ved arbejdets ophør.

Begrænsninger

Der må ikke tilsættes midler, der sænker frysepunktet. Forlænges blandetiden væsentligt, kan det resultere uheldigt på mørtlens brugs- og styrkeegenskaber. Efter udtømning fra blandemaskinen, må senere iblanding af bindemidler, tilslagsmaterialer, tilsætningsstoffer eller vand ikke finde sted. Murfladen skal beskyttes mod vejrpåvirkninger. Ikke hærdet mørtel tåler ikke frost.

Rengøring

Udstyr, maskiner og værktøj rengøres med vand umiddelbart efter brug.

Kontrol

Danetool Fugemørtel M5 er underlagt intern kontrol i henhold til Marlons kvalitetsstyringssystem. Efterfølgende udmåling og blanding på brugsstedet er ikke omfattet af kvalitetsstyringen.

Fugemørtel M5

Produktdata

Produktdata

Marlon Tørmørtel A/S
Virkelyst 20
8740 Brædstrup
År 10

Materialetype

Funktionsmørtel type G

Tilslagsmateriale

Ovntørret og sorteret
kvartssand, 0-2 eller 0-4 mm

Tilsætningsstoffer

Luftindblandende og
konsistens forbedrende
additiv

Miljø

Aggressivt
MX3,2 til MX5

Vandtilsætning

2,75 l pr. 18 kg

Udlægningstemperatur

Fra +50°C til +30°C

Åbningstid

Ca. 60 min. ved +20°C.

Udbytte

Ca. 11 l pr. 18 kg.

Lagringstid

Holdbarheden er min. 12
mdr. under tørre og
velegnede forhold i uåbnet
emballage

Emballage

18 kg plastsæk, big bags
samt løst.

Egenskaber	Værdi	Metode
Trykstyrke, 28 døgn	> 5 MPa	EN 1015-11
Bøjningstrækstyrke, 28 døgn	> 2 MPa	EN 1015-11
Densitet (tør)	1700 kg/m ³	EN 1015-10
Kromatindhold	< 2 mg/kg cement	
Kloridindhold	< 0,003 vægt %	EN 1015-17



Marlon Tørmørtel A/S
Virkelyst 20
8740 Brædstrup
År 23
DoP 5400390

EN 998-1/998-2

1073

Funktionsmørtel type G:
Pudsemørtel til udvendig brug.
Muremørtel til udvendig brug i elementer
der er underlagt statiske krav

Trykstyrke klasse	M5
Kloridindhold	< 0,003 vægt %
Brandbarhed	Klasse A1

Information

Standard

Hvid S105

Grå/Hvid S200

Gul S302

Beige S406

Brun S517

Antracit S607

Sort S625

S406 Beige

2377785

04. 14 erst. 01. 14

Forbrug

Opmuring Ca. 1 kg pr. sten

Fugning 8-10 kg/m² ved fuge-
dybde på 10-15 mm

Pudsning Ca. 20 kg/m² ved lag-
tykkelse på 1 cm

Udkast Ca. 8 kg/m²

Dokumenter





Produktbeskrivelse

Danetool Fugemørtel KKH 50/50/575 er en fabriksfremstillet, hydraulisk mørtel, der kun skal tilsættes vand før brug. Indeholder NHL2 naturlig hydraulisk kalk, 0-2 eller 0-4 mm oventørret kvartssand og kalkfiller.

Mørtlen er pumpbar og kan bruges som sprøjtepuds.

Anvendelsesområde

NHL2 (svagt hydraulisk) benyttes indendørs. Passiv miljøklasse. Velegnet til reparation af ældre puds og fuger. Velegnet til indvendig fugning og opmuring af teglsten, kalksandsten og letklinkerblokke. Velegnet til fugning af tavler i bindingsværk (til fugning iblandes fæhår). Velegnet til understrygning af tegltag (iblandet fæhår). Velegnet som grovpuds på mursten og lette blokke.

Klargøring af underlag

Underlaget skal være rent, fast og bæredygtigt.

Stærkt sugende underlag skal forvandes grundigt – gerne dagen før og generelt efter behov.

Blanding

Mørtlen blandes i tromleblander eller tvangsblender. Tilsæt den anbefalede mængde vand, eller til ønsket konsistens. Vandtilsætning: ca. 17% (svarende til 3,5 liter pr. 18 kg tørmørtel). Blandetiden skal minimalt være 20 min. iht. til DS 414. Vi anbefaler altid blanding med en langsomtgående blandemaskine med

max 100 omdr/min. Det kan være en tvangsblender, tromleblander eller en baljemixer. Mørtlen kan genoprøres i op til 24 timer – dog uden yderligere tilsætning af vand.

Udførelse

Opmuring: Der opmures med fyldte fuger og der mures så rent, at afsyring kan undgås.

Forarbejde: Inden påbegyndt fugning, skal muren forvandes grundigt ved brug af f.eks. vandslange. Sørg for at alle støvresten er væk fra muren. Når facaden og stenene ikke længere er våde kan fugningen påbegyndes.

Fugning: Til fugeopgaver skal denudkradsede fuge være ren og fri for mørtelrester. Selve fugningen udføres mest optimalt med en Mørtel Fugepistol, og der fyldes ca. 4 mm ekstra i fugen. Tryk fugemørtlen godt ind i fugerne, når mørtlen er ved at være fingertør. Husk at bruge et egnet Fugetrykker, der komprimerer fugen ordentligt. Der skal anvendes en Nylon Fugetrykker, der efterlader fugen mere åben. Så fugerne lettere kan afgive fugt.

Puds: Udføres som 3-trins puds. Der udkastes med NHL5 eller NHL3,5 Grundingsmørtel. Lad udkastet stå ca. 3 døgn.

NHL2 Mørtel 0-2 mm 1:2 (KKH 50/50/575) påføres som grovpudslag vha. sprøjte eller med stålbræt i 8-10 mm lagtykkelse. Afret i stok med kardæsk, retholt eller loddestok. Riv pudsen sammen med trækkebræt, lunkepudser eller

rivebræt.

Afslut med NHL2 Finpuds 0-0,4 mm 1:2,5 (KKH 50/50/700) påført i 1-2 mm lagtykkelse. Bemærk: Total lagtykkelse max. 15 mm.

Bemærk

Færdigblandet mørtel skal senest anvendes inden for 24 timer. Frysepunktssænkende midler eller andre tilsætningsstoffer må ikke tilsættes. Færdigblandet mørtel må ikke senere tilsættes bindemidler, tilslagsmaterialer eller vand.

Mørtlen egner sig ikke til udendørs vinterarbejde – må kun benyttes ved døgntemperaturer over +5°C.

Beskyt nybehandlet murværk mod vejrliget. Det skal ske senest ved arbejdets ophør, mens mørtlen afbinder og begynder hærkning. Undgå hurtig udtørring pga. høje temperaturer eller stærk vind ved at eftervande med vandforstøver flere gange om dagen – om nødvendigt i de første 2-3 dage.

Anvendt i 3-trins pudsopbygning må den totale lagtykkelse max. være 15 mm. Ved større lagtykkelse er der risiko for svind- og skridrevner.

Fugemørtel KKH 50/50/575

Produktdata

Produktdata

Marlon Tørmørtel A/S
Virkelyst 20
8740 Brædstrup
År 10

Materialetype

**Fugemørtel type G,
Kalkbaseret tørmørtel**

Tilslagsmateriale

Ovntørret og sorteret
kvartssand, 0-2 eller 0-4 mm

Miljø

Passiv
MX1

Vandtilsætning

Ca. 3,5 l pr. 18 kg.

Lagringstid

Min. 12 mdr. under tørre og
velegnede forhold i uåbnet
emballage.

Emballage

18 kg plasticsæk, big bags
samt løst.

Teknisk data

Anvendelse	Som fugemørtel og grovpuds indvendig
Opblanding	4,2-4,7 liter rent, koldt vand pr. 25 kg tørmørtel
Forbrug	Ca. 1,8 kg/m ² pr. mm lagtykkelse Fugning 6-8 kg pr. m ²
Lagtykkelse	Som grovpuds 8-10 mm
Brugstid	12 timer (ved +20°C). Kan blandes op igen indenfor 24 timer
Døgntemperatur	+5°C til +30°C
Styrkefaktor	NHL2 (Svagt hydraulisk) - passiv miljøklasse
Vægtfylde	Ca. 1,7 kg/liter
Rengøring	Vand
Opbevaring	Tørt og uåbnet; hævet fra underlaget på paller Tåler frost
Holdbarhed	24 måneder fra produktionsdato
Standarder	Certificeret iht. DS/INF 167 samt DS/EN 998-2:2016, DS/EN 998-1:2016. Naturlig hydraulisk kalk produceret i henhold til europæisk norm EN 459-1



Marlon Tørmørtel A/S
Virkelyst 20
8740 Brædstrup
År 20
DoP 725193

Hydraulisk kalkmørtel – Receptmørtel

Type G iht. DS/EN 998-2
Type GP iht. DS/EN 998-1

Brandbarhed	Klasse A1
Blandingsforhold	KKh (50/50/575)
Kloridindhold	< 0,1 vægt %

Dokumenter





Produktbeskrivelse

Danetool Fugemørtel KKH 35/65/500 er en fabriksfremstillet, hydraulisk mørtel, der kun skal tilsættes vand før brug. Indeholder naturlig hydraulisk kalk (NHL3,5) og 0-2 eller 0-4 mm ovntørret kvartssand.

Mørtlen er pumpbar og velegnet som sprøjtepuds.

Anvendelsesområde

NHL3,5 (moderat hydraulisk) er velegnet til de fleste indendørs og udendørs mureprojekter. Moderat miljøklasse.

Velegnet til reparation af ældre puds og fuger.

Velegnet til indvendig og udvendig opmuring og fugning af teglsten, blokke og natursten, trækning af gesimser samt til pudsning.

Kan endvidere bruges som indvendig læggemørtel til tegl- og naturstensgulve, understrygning af tegltag samt fugning omkring døre og vinduer.

Velegnet til opmuring og fugning af tavler i bindingsværk (til fugning iblandes fævhår).

Klargøring af underlag (før puds direkte på sten)

Alle løse fuger skæres ud og fyldes ud med mørtel til stenenes forkant. Brug samme type mørtel som grovpuds.

Frostsprængte sten udskiftes.

Underlaget skal være rent, fast og bæredygtigt.

Stærkt sugende underlag skal forvandes grundigt – gerne dagen før

og generelt efter behov.

Blanding

Mørtlen blandes i tromleblander eller tvangsblender. Tilsæt 3,5 liter rent, koldt vand eller til ønsket konsistens – normalt svarende til ca. 17 vægt-%. Blandetiden skal minimalt være 20 min. iht. til DS 414. Vi anbefaler altid blanding med en langsomtgående blandemaskine med max 100 omdr/min. Det kan være en tvangsblender, tromleblander eller en baljemixer.

Mørtlen kan genoprøres i op til 24 timer – dog uden yderligere tilsætning af vand.

Udførelse

Opmuring: Der opmures med fyldte fuger og der mures så rent, at afsyring kan undgås.

Forarbejde: Inden påbegyndt fugning, skal muren forvandes grundigt ved brug af f.eks. vandslange. Sørg for at alle støvræster er væk fra muren. Når facaden og stenene ikke længere er våde kan fugningen påbegyndes.

Fugning: Til fugeopgaver skal denudkradsede fuge være ren og fri for mørtelrester. Selve fugningen udføres mest optimalt med en Mørtel Fugepistol, og der fyldes ca. 4 mm ekstra i fugen. Tryk fugemørtlen godt ind i fugerne, når mørtlen er ved at være fingertør. Husk at bruge et egnet Fugetrykker, der komprimerer fugen ordentligt. Der skal anvendes en Nylon Fugetrykker, der efterlader fugen mere åben. Så fugerne lettere kan afgive fugt.

Puds: Udføres som 3-trins puds. Der

NHL3,5 Grundingsmørtel. Lad udkastet stå ca. 3 døgn.

NHL3,5 Mørtel 0-4 mm 1:2 (KKH 35/65/500) påføres som grovpudslag vha. sprøjte eller med stålbræt i 8-10 mm lagtykkelse. Afret i stok med kårdæsk, retholt og loddestok. Riv pudsen sammen med trækkebræt, lunkepudser eller rivebræt.

Afslut med et finpudslag af NHL3,5 Mørtel 0-2 mm, NHL3,5 Mørtel 0-1 mm. Begge mørtler påføres i 1-2 mm lagtykkelse.

Bemærk: Total lagtykkelse max. 15 mm.

Bemærk

Færdigblandet mørtel skal senest anvendes inden for 24 timer. Frysepunktssænkende midler eller andre tilsætningsstoffer må ikke tilsættes. Færdigblandet mørtel må ikke senere tilsættes bindemidler, tilslagsmaterialer eller vand.

Mørtlen egner sig ikke til udendørs vinterarbejde – må kun benyttes ved døgn temperaturer over +5°C.

Beskyt nybehandlet murværk mod vejrliget. Det skal ske senest ved arbejdets ophør, mens mørtlen afbinder og begynder hærdning. Undgå hurtig udtørring pga. høje temperaturer eller stærk vind ved at eftervande med vandforstøver flere gange om dagen – om nødvendigt i de første 2-3 dage.

Anvendt i 3-trins pudsopbygning må den totale lagtykkelse max. være 15 mm. Ved større lagtykkelse er der risiko for svind- og skridrevner.

Fugemørtel KKH 35/65/500

Produktdata

Produktdata

Marlon Tørmørtel A/S
Virkelyst 20
8740 Brædstrup
År 10

Materialetype

**Fugemørtel type G,
Kalkbaseret tørmørtel**

Tilslagsmateriale

Ovntørret og sorteret
kvartssand, 0-2 eller 0-4 mm

Miljø

Moderat
MX2 til MX3.1

Vandtilsætning

Ca. 3,5 l pr. 18 kg.

Lagringstid

Min. 12 mdr. under tørre og
velegnede forhold i uåbnet
emballage.

Emballage

18 kg plastsæk, big bags
samt løst.

Teknisk data

Anvendelse	Som opmuringsmørtel, fugemørtel og grovpuds indvendig og udvendig
Opblanding	4,2-4,7 liter rent, koldt vand pr. 25 kg tørmørtel
Forbrug	Ca. 1,8 kg/m ² pr. mm lagtykkelse Fugning 6-8 kg pr. m ²
Lagtykkelse	Som grovpuds 8-10 mm
Brugstid	12 timer (ved +20°C). Kan blandes op igen indenfor 24 timer
Døgntemperatur	+5°C til +30°C
Styrkefaktor	NHL3,5 (Moderat hydraulisk) - moderat miljøklasse
Vægtfylde	Ca. 1,7 kg/liter
Rengøring	Vand
Opbevaring	Tørt og uåbnet; hævet fra underlaget på paller Tåler frost
Holdbarhed	24 måneder fra produktionsdato
Standarder	Certificeret iht. DS/INF 167 samt DS/EN 998-2:2016, DS/EN 998-1:2016. Naturlig hydraulisk kalk produceret i henhold til europæisk norm EN 459-1



Marlon Tørmørtel A/S
Virkelyst 20
8740 Brædstrup
År 20
DoP 725191

Hydraulisk kalkmørtel – Receptmørtel

Type G iht. DS/EN 998-2

Type GP iht. DS/EN 998-1

Blandingsforhold	KKH (35/65/500)
Kloridindhold	< 0,1 vægt %
Brandbarhed	Klasse A1

Dokumenter





Produktbeskrivelse

Danetool Fugemørtel KKH 20/80/475 er en fabriksfremstillet, hydraulisk mørtel, der kun skal tilsættes vand før brug. Indeholder hydraulisk kalk og 0-2 eller 0-4 mm ovtørret kvartssand.

Mørtlen er pumpbar og velegnet som sprøjtepuds.

Anvendelsesområde

NHL 5 (stærkt hydraulisk) benyttes på bygningens udsatte steder som f.eks. skorstene, rygninger og sokler. Aggressiv miljøklasse.

Velegnet til reparation af ældre puds og fuger.

Velegnet til opmuring af tegl- og natursten, skorstenspiber og trækning af gesimser.

Velegnet til lægning af rygning- og gratsten samt tagsten på murværk og murkammer samt som læggemørtel til indvendige tegl- og naturstensgulve.

Velegnet som facadepuds og sokkelpuds.

Klargøring af underlag (før puds direkte på sten)

Alle løse fuger skæres ud og fyldes ud med mørtel til stenenes forkant. Brug samme type mørtel som grovpuds. Frostsprængte sten erstattes af sunde sten.

Underlaget skal være rent, fast og bæredygtigt.

Stærkt sugende underlag skal forvandes grundigt – gerne dagen før og generelt efter behov.

Blanding

Mørtlen blandes i tromleblander eller tvangsblender. Tilsæt 3,5 liter rent, koldt vand eller til ønsket konsistens – normalt svarende til ca. 17 vægt-%. Blandetiden skal minimalt være 20 min. iht. til DS 414. Vi anbefaler altid blanding med en langsomtgående blandemaskine med max 100 omdr./min. Det kan være en tvangsblender, tromleblander eller en baljemixer.

Mørtlen kan genoprøres i op til 24 timer – dog uden yderligere tilsætning af vand.

Udførelse

Opmuring: Der opmures med fyldte fuger og der mures så rent, at afsyring kan undgås.

Forarbejde: Inden påbegyndt fugning, skal muren forvandes grundigt ved brug af f.eks. vandslange. Sørg for at alle støvresten er væk fra muren. Når facaden og stenene ikke længere er våde kan fugningen påbegyndes.

Fugning: Til fugeopgaver skal denudkradsede fuge være ren og fri for mørtelrester. Selve fugningen udføres mest optimalt med en Mørtel Fugepistol, og der fyldes ca. 4 mm ekstra i fugen. Tryk fugemørtlen godt ind i fugerne, når mørtlen er ved at være fingertør. Husk at bruge et egnet Fugetrykker, der komprimerer fugen ordentligt. Der skal anvendes en Nylon Fugetrykker, der efterlader fugen mere åben. Så fugerne lettere kan afgive fugt.

Puds: Udføres som 3-trins puds. Der udkastes med NHL5

ca. 3 døgn. NHL5 Mørtel 0-4 mm påføres som grovpudslag vha. sprøjte eller med stålbræt i 8-10 mm lagtykkelse. Afret i stok med kardæsk, retholt og loddestok. Riv puds sammen med trækkebræt, lunkepudser eller rivebræt.

Afslut med et finpudslag af NHL3,5 Mørtel 0-2 mm eller NHL3,5 Mørtel 0-1 mm. Begge påføres i 1-2 mm lagtykkelse.

Bemærk: Total lagtykkelse max. 15 mm.

Bemærk

Færdigblandet mørtel skal senest anvendes inden for 24 timer.

Frysepunktssænkende midler eller andre tilsætningsstoffer må ikke tilsættes. Færdigblandet mørtel må ikke senere tilsættes bindemidler, tilslagsmaterialer eller vand.

Mørtlen egner sig ikke til udendørs vinterarbejde – må kun benyttes ved temperaturer over +5°C.

Beskyt nybehandlet murværk mod vejrliget. Det skal ske senest ved arbejdets ophør, mens mørtlen afbinder og begynder hærkning. Undgå hurtig udtørring pga. høje temperaturer eller stærk vind ved at eftervande med vandforstøver flere gange om dagen – om nødvendigt i de første 2-3 dage.

Anvendt i 3-trins pudsopbygning må den totale lagtykkelse max. være 15 mm. Ved større lagtykkelse er der risiko for svind- og skridrevner.

Fugemørtel KKH 20/80/475

Produktdata

Produktdata

Marlon Tørmørtel A/S
Virkelyst 20
8740 Brædstrup
År 10

Materialetype

**Hydraulisk kalkmørtel -
Receptmørtel**

Tilslagsmateriale

Ovntørret og sorteret
kvartssand, 0-2 eller 0-4 mm

Miljø

Aggressivt
MX 3,2 til MX5

Vandtilsætning

3,5 l pr. 18 kg

Lagringstid

Min. 12 mdr. under tørre og
velegnede forhold i uåbnet
emballage.

Emballage

18 kg plasticsæk, big bags
samt løst.

Teknisk data

Anvendelse	Som opmuringsmørtel, fugemørtel og grovpuds indvendig og udvendig
Opblanding	4,2-4,7 liter rent, koldt vand pr. 25 kg tørmørtel
Forbrug	Ca. 1,8 kg/m ² pr. mm lagtykkelse Opmuring: Ca. 1 kg pr. mursten Fugning: 6-8 kg pr. m ²
Lagtykkelse	Som grovpuds 8-10 mm
Brugstid	12 timer (ved +20°C). Kan blandes op igen indenfor 24 timer
Døgntemperatur	+5°C til +30°C
Styrkefaktor	NHL5 (Stærkt hydraulisk) - aggressiv miljøklasse
Vægtfylde	Ca. 1,7 kg/liter
Rengøring	Vand
Opbevaring	Tørt og uåbnet; hævet fra underlaget på paller Tåler frost
Holdbarhed	24 måneder fra produktionsdato
Standarder	Certificeret iht. DS/INF 167 samt DS/EN 998-2:2016, DS/EN 998-1:2016. Naturlig hydraulisk kalk produceret i henhold til europæisk norm EN 459-1



Marlon Tørmørtel A/S
Virkelyst 20
8740 Brædstrup
År 20
DoP 725192

Hydraulisk kalkmørtel – Receptmørtel

Type G iht. DS/EN 998-2
Type GP iht. DS/EN 998-1

Blandingsforhold	KKH (20/80/475)
Kloridindhold	< 0,1 vægt %
Brandbarhed	Klasse A1

Dokumenter



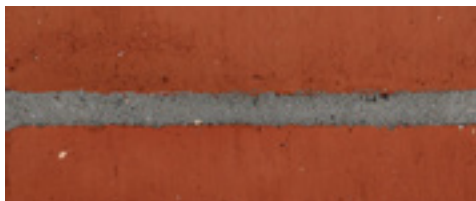
Lagerførte mørtler



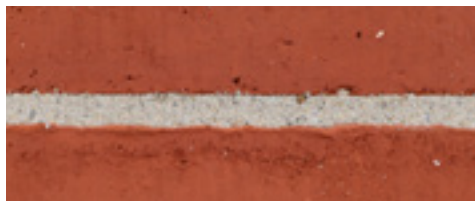
KC 50/50/700 0-2mm/0-4mm - Standard grå



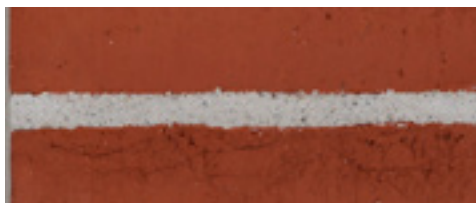
KC 35/65/650 0-2mm/0-4mm - Standard grå



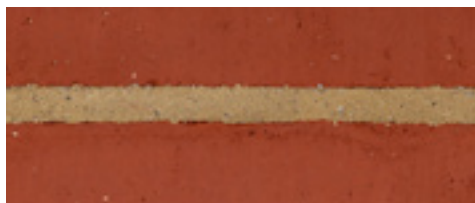
KC 20/80/550 0-4mm - Standard grå



KC 50/50/700 0-2mm - (HVC) Hvid cement



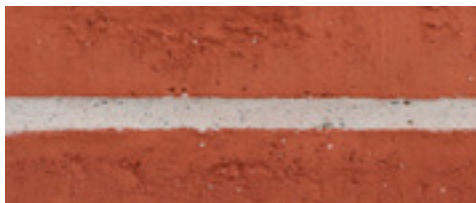
KC 35/65/650 0-2mm - (HVC) Hvid cement



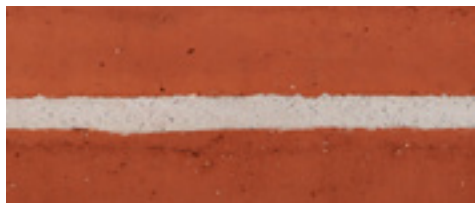
KC 50/50/700 0-2mm - Gul 5302



KC 50/50/700 0-2mm - Sort



KKH 35/65/500 0-2mm/0-4mm - Standard



KKH 20/80/475 0-4mm - Standard