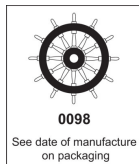


Epoxyharpiksmørtel

PCI Durapox[®] Premium Multicolor, PCI Durapox[®] Premium



til lægning og fugning af fliser



PCI Durapox Premium Multicolor, fås i alle ønskede farver
PCI Durapox Premium, 17 standardfarver

Anvendelsesområde

- Til indendørs og udendørs brug.
- Til væg og gulv.
- Specielt til fugning af overflader, hvor udseendet er meget vigtigt, fx fliser, mosaik, porcellanato osv.
- Til kemikalieresistent og vandtæt lægning og fugning af væg- og gulvbeklægninger.
- Til keramikbelægninger i bryggerier, mejerier, ostefabrikker, mosterier, storkøkkener, osv.



Meget let fugning uden restslør med PCI Durapox Premium.

Produktegenskaber

- 17 forskellige farvenuancer med PCI Durapox Premium.
- 390 forskellige farvenuancer med PCI Durapox Premium Multicolor.
- Meget smidige fugeegenskaber (som cementbaserede fugemørtler).
- Meget let at vaske af (som cementbaserede fugemørtler).
- Intet restslør*.
- Meget farvestærk og homogen fugeoverflade.
- Lav lugtbelastning, ingen generende lugt under forarbejdningen.
- Meget let at rengøre (easy-to-clean effect).
- Kemikalieresistent, modstandsdygtig over for mange typer af syre, base, fedt og olie.
- Vandtæt og damptæt.
- Særdeles slidstærk.
- Godkendt iht. DIN EN 12004: PCI Durapox Premium (Multicolor) opfylder R2T.
- Godkendt iht. DIN 13888 RG.
- UV stabil.
- Meget lav emission, GEV EMICODE EC 1PLUS.

* i forbindelse med PCI Durapox Finish

Tekniske data

Materialetekniske data

	PCI Durapox Premium Multicolor / PCI Durapox Premium	
Materialebasis	Epoxyharpikssystem	
Komponenter	2-komponent	
Leveringsform	2,0- og 5,0-kg-kombibeholder (til PCI Durapox Premium Multicolor kun 2,0 kg kombibeholder)	
Blandingsforhold	1,45 kg basiskomponent + 0,55 kg hærderkomponent 3,625 kg basiskomponent + 1,375 kg hærderkomponent	
PCI Durapox Premium – standardfarver	Varenr./EAN-nr. 2-kg-spand	Varenr./EAN-nr. 5-kg-spand
01 Brillant hvid	50543877 / 4083200037508	50544257 / 4083200037638
02 Bahamabeige	50543848 / 4083200037584	50544255 / 4083200037683
03 Karamel	50543856 / 4083200037577	

PCI Durapox® Premium Multicolor, PCI Durapox® Premium

05 Mellembrun	50543847 / 4083200037553	
11 Jasmin	50581482 / 4083200037720	
16 Sølvgrå	50543854 / 4083200037515	50544251 / 4083200037645
19 Basalt	50579043 / 4083200037713	
21 Grå	50579045 / 4083200037706	
22 Sandgrå	50543850 / 4083200037522	50544256 / 4083200037652
23 Lysegrå	50543819 / 4083200037621	
31 Cementgrå	50543875 / 4083200037539	50544236 / 4083200037669
40 Sort	50543852 / 4083200037614	
41 Mørkebrun	50543857 / 4083200037607	
43 Pergamon	50616739 / 4083200037881	
47 Antracit	50543874 / 4083200037546	50544239 / 4083200037676
49 Lysebrun	50543844 / 4083200037591	
50 Rødbrun	50543846 / 4083200037560	

PCI Durapox Premium Multicolor

Hundredvis af forskellige farver, kan bestemmes med PCI Colorcatch Nano eller PCI-farvevifte

Lagerholdbarhed Mindst 15 måneder; opbevares tørt og ikke permanent ved temperaturer over +30 °C

Anvendelsestekniske data

	PCI Durapox Premium Multicolor / PCI Durapox Premium
Forbrug (færdigblandet materiale)	Ca. 1.600 g/m ² pr. mm lagtykkelse
Fliselægning	
Tandstørrelse	
– 4 mm	Ca. 1.900 g/m ²
– 6 mm	Ca. 2.300 g/m ²
– 8 mm	Ca. 3.200 g/m ²
– 10 mm	Ca. 3.800 g/m ²
Fugning	
– Mosaik 5 x 5 cm (3 mm fugebredde, 5 mm fugedybde)	Ca. 1.000 g/m ²
– Fliser 20 cm x 20 cm (5 mm fugebredde, 8 mm fugedybde)	Ca. 700 g/m ²
– Porcellanato 30 cm x 60 cm (4 mm fugebredde, 8 mm fugedybde)	Ca. 300 g/m ²
Forarbejdningstemperatur	Mindst +10 °C til +25 °C (underlagstemperatur)
Potlife*	Ca. 45 minutter
Åbentid**	Ca. 60 minutter
Kan emulgeres/afvaskes efter*	Ca. 60 minutter
Hærdetider*	
– Lagte flisebelægninger	

– Kan fuges på vægge	Efter ca. 4 timer
– Kan betrædes/fuges på gulve	Efter ca. 16 timer
– Fugede gulvbelægninger	
– Kan betrædes	Efter ca. 16 timer
– Tåler belastning med vand/kemikalier	Efter ca. 3 / 7 døgn
Temperaturbestandighed	-20 °C til +80 °C
Klæbelagstykkelse	Fra 1 mm
Fugebredde	1 til 20 mm

*Ved +23 °C og en relativ luftfugtighed på 50 %. Højere temperaturer forkorter, lavere temperaturer forlænger disse tider.

Forbehandling af underlaget

■ Lægning af fliser

Underlaget skal være rent, tørt, bæredygtigt og jævnt. Rester af formolie, formvoks og kemikalierester, gammel maling og fordampningshæmmende midler fjernes helt. Cementafretningslag må ikke indeholde mere end 4 % restfugt.

Produktet må ikke anvendes ved opstigende fugt fra underlaget.

■ Fugning

Fugerne skal være rene, tørre, fedt- og støvfri. Efter fugning udkradses fugerne ensartet og rengøres grundigt. Mørtlen og/eller fliseklæberen skal være helt hærdet.

Forarbejdning

Brug egnede beskyttelseshandsker og -briller under arbejdet!

Blanding af PCI Durapox Premium (Multicolor)

Hærderkomponenten kommer i basiskomponenten, og der blandes grundigt med et egnet røre- eller blandeværktøj (fx røreværktøj type WK 70 eller WK 90 fra Collomix) monteret på en boremaskine (op til ca. 300 o/min.) med trinløs regulering, indtil massen har fået en homogen farve (blandetid mindst 3 minutter). Det blandede materiale kommer i en ren beholder og blandes atter grundigt igennem.

Lægning af fliser

1 Først påføres der et tyndt kontaktag på underlaget med glittebrættet på skrå som forberedelse.

2 Derefter trækkes **PCI Durapox Premium (Multicolor)** på med tandspartel. **PCI Durapox Premium (Multicolor)** stabilitet kan forbedres ved at blande **PCI Stellmittel** i. Ønskes farven hvid ved montering, især ved mosaikker, anbefales PCI Durapox NT blandet med kvartssand BCS 412 (ca. 5,5 kg). Konsistensen kan justeres alt efter mængden af tilsat kvartssand. Påfør kun så meget materiale, som kan belægges med keramik indenfor åbentiden.

3 Fliserne placeres og rettes til. Tunge fliser og plader fastgøres om nødvendigt med kiler.

Fugning af fliser

1 Fugning ved slemning

Den blandede epoxy-fugemørtel påføres belægningerne, der skal slemmes, og trækkes af diagonalt med en PCI gummi-fugespartel.

2 Rengøring af de fugede belægninger

2.1 Efter ca. 10-45 minutter emulgeres fladen med brug af mindst muligt vand (**ikke varmt vand!**) og et svampebræt ved at gnide i cirkelbevægelser.

2.2 Overskydende materiale fjernes med et svampebræt. Svampen skal skylles ofte.

2.3 Det afsluttende vaske- eller modelleringstidspunkt er afhængigt af omgivelsestemperaturen. Ved normale rumtemperaturer (ca. +20 °C) kan belægningen vaskes af med et svampebræt indtil 75 minutter efter opblanding. Svampen skal skylles ofte. Lave temperaturer muliggør en længere ventetid.

For at gøre det lettere at fjerne det resterende harpiksslør anbefales det at sprøjte fladen med **PCI Durapox Finish** inden afva-

PCI Durapox® Premium Multicolor, PCI Durapox® Premium

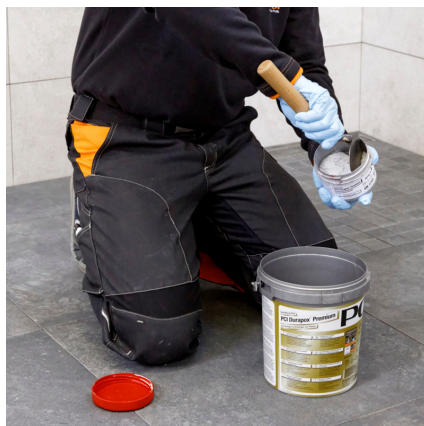
skningen. Vaskevandet skal skiftes med jævne mellemrum, for hver ca. 5-10 m².

Alternativt kan der tilsættes **koncentreret PCI Durapox Finish** til vaskevandet i blandingsforholdet 1 : 100. Det anbefales at kontrollere samme dag, at fladerne er rene efter tørring. Om nødvendigt rengøres endnu en gang.

2.4 Når fugemørtlen er hærdet, kan et eventuelt resterende slør fjernes den følgende dag med **PCI Durapox Finish**. Stærkere tilsmudsninger skal renses af med **PCI Specialrensemiddel til epoxy**.



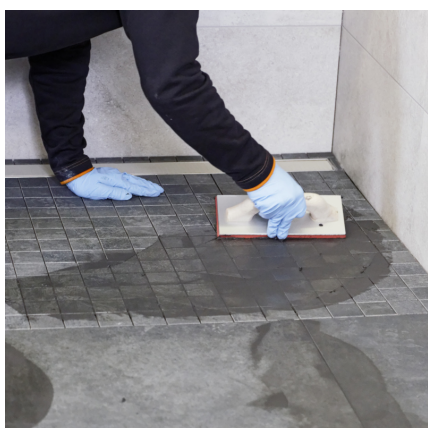
Åbn PCI Durapox Premium (Multicolor) (2 kg), og tag den anden komponent ud.



Hæld hærderkomponenten i basiskomponenten.



Bland grundigt. For at sikre at blandingen bliver homogen, skal materialet hældes i en anden beholder og omrøres igen.



PCI Durapox Premium (Multicolor) arbejdes ind i fugerne med et epoxyfugebræt.



Efter ca. 10-45 min. emulgeres den fugede flade med et svampebræt og vaskes ren.



Efter ca. 60 min. og inden den afsluttende afvaskning sprøjtes PCI Durapox Finish (flydende) på fladen.



Alternativt kan der også hældes PCI Durapox Finish (koncentrat) i blandingsforholdet 1:100 – dvs. 50 g Durapox Finish til 5 l vand – direkte i vaskevandet.



Derefter tørres restsløret væk med svampebrættet, og fladen vaskes ren.



Det er vigtigt at udskifte vandet jævnligt (for hver ca. 5-10 m²).

Leveringsform og tilbehør

- **PCI gummispartel**, varenr./EAN-nr. 45037672 / 4083200033982
- **PCI Durapox Finish** (flydende), varenr./EAN-nr. 50543101 / 4083200037744
- **PCI Durapox Finish** (koncentrat), varenr./EAN-nr. 50543228 / 4083200037751
- **PCI Specialrensemiddel til epoxy**, 5-kg-spand, varenr./EAN-nr. 50456256 / 4083200016275

Farver



01 Strålende hvid



02 Bahamabeige



16 Sølvgrå



19 Basalt



22 Sandgrå



23 Lysegrå



31 Cementgrå



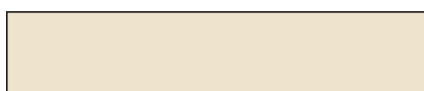
47 Antracit



03 Caramel



05 Medium brun



11 Jasmin



21 Grå



40 Sort



41 Mørkebrun



43 Pergamon



55 Nøddebrun



57 Hjortebrun

PCI Durapox Premium Multicolor

Enhver ønsket farve kan vælges.

Ved hjælp af PCI Colorcatch Nano og PCI Multicolor-appen kan du nemt digitalt bestemme din ønskede farve.

Yderligere information på www.pci-danmark.dk.



Resistens mod kemikalier (efter en kontrolperiode på 500 timer ved +20 °C)

	Koncentration (vægt-%)		Koncentration (vægt-%)	
Uorganiske syrer			Brændstoffer, olier	
Fosforsyre	op til 50 %	+	Blyfri benzin	+
Salpetersyre	op til 20 %	+ (misfarvning)	Blyholdig benzin	+
Saltsyre	op til 37 %	+	Superbenzin	+
Svovlsyre	op til 70 %	+ (misfarvning)	Diesel	+
Organiske syrer (misfarvning)			Biodiesel	+
Myresyre	op til 5 %	(+)	Flybrændstof	+
Borsyre	op til 10 %	+	Motorolie	+
Eddikesyre	op til 10 %	(+)	Let fyringsolie (EL)	+
Mælkesyre	op til 10 %	(+)	Svær fyringsolie	+
Oxalsyre	op til 10 %	+	Paraffinolie	+
Vinsyre	op til 25 %	+	Hydraulikolie	+
Citronsyre	op til 10 %	+	Silikoneolie	+
Baser			Madolie	+
Ammoniak	op til koncentreret	+	Terpentinolie	+
Calciumhydroxidopløsning	op til 20 %	+	Opløsningsmidler	
Klorblegemiddel	op til koncentreret	+	Acetone	(+)
Kalilud	op til 50 %	+	Butanol	(+)
Natronlud	op til 50 %	+	Ethanol	(+)
Salte			Isopropylalkohol	(+)
Aluminiumchloridopløsning	op til 30 %	+	Petroleumsether	(+)
Aluminiumsulfatopløsning	op til 40 %	+	Formaldehyd	+
Ammoniumchloridopløsning	op til 10 %	+	Xylen	(+)
Ammoniumkarbonatopløsning	op til 50 %	+	Ethylacetat	op til 20 % (+)
Ammonitratopløsning	op til 50 %	+	Rensebenzin	(+)
Ammoniumsulfatopløsning	op til 50 %	+	Øvrige	
Bariumchloridopløsning	op til 40 %	+	Witty Pool rød SE	+
Calciumchloridopløsning	op til 40 %	+	Betonaggressivt vand	+
Calciumnitratopløsning	op til 50 %	+	Øl	+
Jernsulfatopløsning	op til 30 %	+	Coca-Cola	+
Kaliumcarbonatopløsning	op til 20 %	+	Dibutylphthalat	+
Kaliumpermanganatopl.	op til 5 %	+ (misfarvning)	Fremkalderopløsning	+
Kogsaltopløsning	op til mættet	+	Glycerin	+
Kobbarsulfatopløsning	op til 15 %	+	Valle	+
Natriumthiosulfatopløsning	op til 20 %	+	Hydrogenperoxid	op til koncentreret +

Zinkchloridopløsning	op til 50 %	+
Saltlage		+

+ = resistent, (+) = kortvarigt resistent, - = ikke resistent

Bemærk!

■ Kun til professionel/industriel brug.

- Brug egnede beskyttelseshandsker og -briller eller ansigtsskærm under arbejdet. Kontakt med ubeskyttet hud medfører ætsninger og overfølsomhed. Godkendte handsker er fx Camatril 730 / nitrilhandsker 0,4 mm fra Kächele-Cama Latex GmbH. Denne beskyttelseshandske må højst benyttes i 8 timer ved arbejde med epoxyharpiks.
- Ved brug af PCI Durapox Premium Multicolor er farven på det medfølgende fugemateriale kun synlig efter blanding. Det er derfor nødvendigt at omhyggeligt matche det leverede materiale med den ønskede farve før næste forarbejdningsstrin. PCI anbefaler at oprette et lille testområde.
- Når man sammenligner farverne mellem PCI-farveviften Multicolor og PCI Durapox Premium Multicolor, kan indtrykket af en lille farveforskel mellem farvevifte og fugemateriale opstå på grund af forskellig materialestruktur og forskellig overflade afhængig af lysindfaldet.
- Må ikke forarbejdes ved underlagstemperaturer på under +10 °C.
- Den bedste temperatur til fugning med PCI Durapox Premium (Multicolor) er +20 °C.
- Svømmebassiner skal rengøres og om nødvendigt desinficeres før fyldning. Kør med en forhøjet klorværdi i starten.
- **For at sikre at de hygiejniske forhold i svømmebassinet er helt i orden, skal der foretages en korrekt desinfektion og behandling af bassinvandet iht. DIN 19643-1. Det skal kontrolleres, at belægningerne er rengjort tilstrækkeligt.**
- Udendørs, i svømmebassiner og på disses omgivende belægninger samt ved stærkt befærdede gulvbelægninger er det nødvendigt, at belægningen har kontakt over hele fladen. For at dette kan udføres korrekt ved glasmosaik, skal belægningens underlag være helt plant uden tolerancer.
- For at kunne garantere en fejlfri senere fugning i mosaikbelægninger er det nødvendigt, at de åbne fuger er fri for lægningsmørtel. Lægningsmørtel, der måtte befinde sig i de åbne fuger, skal fjernes i ensartet dybde, inden den er hærdet.
- Ved brug af gennemskinnelig eller transparent mosaik skal både lægningen og fugningen udføres med PCI Durapox Premium (Multicolor).
- Ved lægning af hvid mosaik anbefales PCI Durapox NT blandet med kvartssand BCS 412 (ca. 5,5 kg). Konsistensen kan justeres ved at variere mængden af tilsat kvartssand.
- PCI Durapox Premium (Multicolor) er ikke en erstatning for de krævede tætningsforanstaltninger iht. tætningsstandarderne.
- Anvend kun lidt vaskevand til rengøringen. Vaskevandet må ikke komme i afløb.
- Det anbefales at foretage en grundig kontrol af den afsluttende rengøring for at fjerne restsølret fuldstændigt, der i frisk tilstand er transparent og stort set usynligt. I modsat fald er der en øget risiko for, at belægningen tilsmudses ved fugtning.
- PCI Durapox Premium (Multicolor) må ikke fortyndes med vand, PCI Specialrengøringsmiddel til epoxy, sprit eller andre væsker med henblik på forarbejdning.
- Før fugningen udspares forbindelses- og bevægelsesfuger.
- Fuger mellem keramik, puds, beton, indbygningskomponenter og rørgennemføringer samt hjørne- og forbindelsesfuger tættes elastisk.
Normalt:
– PCI Silcofug E
– PCI Silcoferm S
Ved belastning med kemikalier:
– PCI Elritan 140
- PCI Durapox Premium (Multicolor) indeholder pigmenter. Ved fugning af uglaserede og skridsikre fliser skal der laves en prøvefugning (pigmentpletter).
- Ved for tidlig brug af syreholdige rengøringsmidler kan der dannes hvide misfarvninger.

- Ved efterfugning kræves en fugedybde på mindst 3 mm.
- Hæld vaskevandet i en beholder, og lad det faste stof bundfælde. Den hærdede og bundfældede epoxyharpiks kan efterfølgende bortskaffes som byggeaffald.
- Inde i skibet gælder MED-godkendelse for en maksimal fugebredde på 2 mm og en maksimal fugedybde på 15 mm ved brug af PCI Durapox Premium / PCI Durapox Premium Multicolor som fugemørtel og en 3 mm lagtykkelse ved montering.
- Egnede værktøjer kan rekvireres hos fx Collomix GmbH, Gaimersheim/Tyskland, www.collomix.de.
- Rengør værktøj med vand straks efter brug. Undgå risiko for sprøjt, og brug beskyttelseshandsker. I hærdet tilstand kan materialet kun fjernes mekanisk.
- Lagerholdbarhed: Mindst 15 måneder; opbevares tørt og ikke permanent ved temperaturer over +30 °C. Krystalliseret basiskomponent opløses før blanding i varmt vandbad (op til +50 °C) og blandes grundigt. Må først efter afkøling til rumtemperatur blandes med hærderkomponenten.

Ydeevnedeklaration

Ydeevnedeklarationen (Declaration of performance, DoP) kan downloades på www.pci-augsburg.eu/dop.

Oplysninger om farvebestemmelse

Fugefarverne fra PCI fremstilles efter dine farveønsker. Selv om der udvises omhu fra både din og vores side, kan der på grund af skærmafvisninger på displayet, forarbejdningsteknikker og forskellige produktionsbatcher forekomme de mindste farveafvigelser fra den valgte originale farvenuance. Der skal i forbindelse med rådgivningen og farvevalget tages hensyn til forskellige lyspåvirkninger på udlægningsmaterialet i den indbyggede tilstand. I tilfælde af usikkerhed anbefales det at lave en prøvefugning eller en sammenligning med fugefarvekortene. Fugefarvekortene fremstilles ved hjælp af originalprøver. Der kan opstå mindre farveafvigelser grundet tryktekniske forhold. PCI Augsburg GmbH hæfter ikke for målefejl eller ukorrekt håndtering af PCI Colorcatch Nano.

Yderligere informationer

PCI har en landsdækkende konsulent-service, som står til rådighed i forbindelse med spørgsmål til vore produkter og vejleder gerne ved større projekter. For yderligere information kontakt vort hovedkontor på tlf.: 48 18 85 85. Forbehold for ændringer og trykfejl.

Udgave 4/25.

Ved udgivelser af nyere datablade bliver dette ugyldigt; Den seneste udgave er altid tilgængelig på internettet under www.pci-danmark.dk

PCI Augsburg GmbH
Piccardstr. 11 · 86159 Augsburg
Postfach 102247 · 86012 Augsburg
Tel. +49 (8 21) 59 01-0
pci-info@pci-group.eu

Arbejdsvilkårene på byggepladen/arbejdspladsen og anvendelsesområderne af vores produkter er meget forskellige. I produktinformationerne kan vi kun beskrive almene retningslinjer for forarbejdning af vores produkter. Disse svarer til vores daglige kendskab. Brugeren er forpligtet til at kontrollere produktets egnethed og anvendelsesmuligheder for det forudgående formål. Ved specielle krav/formål bedes De indhente vores rådgivning. Vi hæfter kun for ufuldstændige eller ukorrekte oplysninger i vores informationsmateriale. Vi henviser generelt til vores salgs- og leveringsbetingelser.