

Bitumen-tætning

# PCI Pecimor<sup>®</sup> 2K

til kælderydervægge og fundamenter

**PCI**<sup>®</sup>  
Für Bau-Profis



## Anvendelsesområde

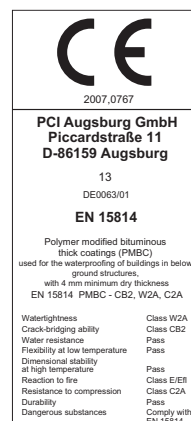
- Ude
- Vandret og lodret
- Til bygge- og anlægsarbejder
- Til tætning og beskyttelse af jorddækkede bygningsdele mod jordfugt og grundvand uden tryk.
- Til tætning mod trykkende vand.
- Til beskyttelse mod betonaggressivt vand (ifl g. DIN 4030).
- Til tætning mod opstigende fugt under slidlag på kældergulve og under bygninger uden kælder.
- Til klæbning af isoleringsplader i hårdskum.
- Egnede til ydre liggende, stribeformet tætning af arbejds- fuger (max. åbningsbredde 0,25 mm) på byggelementer af beton mod jordfugt og ikke trykkende vand, i perioder stående sivende vand og trykkende vand indtil 3 m dybde. Også egnede til vandskifte zoner.
- Afprøvet ifl g. DIN 18195-2

## Produktegenskaber

- **Vandtæt**
- **Flexibel**, revneoverdækkende
- **Ældningsbestandig**, vedvarende beskyttelse i årevis
- **2-komponent**, tidlig regnfast p.g.a. hurtig udhærdning
- **God vedhæftning**, på tørre eller let fugtige underlag
- **Uden opløsningsmidler**
- **Fyld af polystyrolpartikler**, smidig og let at forarbejde
- **Kan påføres med håndkraft eller sprøjtepåføres maskinelt.**



Tætning af en kældervæg af beton udvendigt med PCI Pecimor 2K. Let og smidig forarbejdning takket være polystyrolfyld.



PCI Augsburg GmbH  
Piccardstraße 11  
D-86159 Augsburg

13  
DE0063/01

EN 15814

Polymer modified bituminous thick coatings (PMBC) used for the waterproofing of buildings in below ground structures, with 4 mm minimum dry thickness EN 15814 PMBC - CB2, W2A, C2A

Water-tightness	Class W2A
Crack-bridging ability	Class CB2
Water resistance	Pass
Flexibility at low temperature	Pass
Dimensional stability at high temperature	Pass
Reaction to fire	Class E/ER
Resistance to compression	Class C2A
Durability	Pass
Dangerous substances	Comply with EN 15814

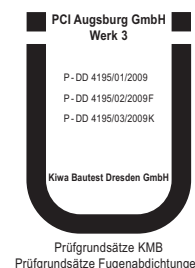


PCI Augsburg GmbH  
Werk 3

P - DD 4267/2007  
P - DD 4225/ÜBB/2012

Kiwa Bautest Dresden GmbH

Prüfgrundsätze KMB  
Prüfgrundsätze Übergang WU-Beton



PCI Augsburg GmbH  
Werk 3

P - DD 4195/01/2009  
P - DD 4195/02/2009F  
P - DD 4195/03/2009K

Kiwa Bautest Dresden GmbH

Prüfgrundsätze KMB  
Prüfgrundsätze Fugenabdichtungen

## Tekniske data

### Materiale tekniske data

Materialebasis	
- Væskekomponenten	Polymer - bitumenemulsion med fyld af polystyrolpartikler
- Pulverkomponent	Pulverblanding på cementbasis
Komponenter	2-komponent
Konsistens	Pastøs
Mærkning i henhold til	
- Forordning om farligt gods (Vejtransport)	
- Væskekomponenten	ikke farligt gods
- Pulverkomponent	ikke farligt gods
- Forordning om farlige stoffer	
- Væskekomponenten	ikke mærkningspligtigt
- Pulverkomponent	lokalirriterende; indeholder portlandcement
<i>For yderligere oplysninger, se afsnit om sikkerhedsoplysninger.</i>	
Leveringsform	Spand med 30 l Varenr./EAN-nr. 50842942 / 4083200062777
Lagerholdbarhed	Ved tør og kølig, men frostfri opbevaring i uanbrudt emballage er holdbarheden 6 mdr.

### Anvendelsestekniske data

Forbrug	Forbruget udgør ca. 1,0 l/m <sup>2</sup> og mm lagtykkelse i våd tilstand. Den angivne lagtykkelse må ikke overskrides mere end 50 %.			
Belastningstilfælde	Våd lagtykkelse	Tør lagtykkelse	Forbrug	30 l-beholder rækker til
DIN 18 195-4 Tætning af terrændæk og vægge mod jordfugt og ikke opstuvende grundvand	ca. 4 mm	≥ 3 mm	ca. 4 l/m <sup>2</sup>	ca. 7,5 m <sup>2</sup>
DIN 18 195-5 Tætning af flader på etagedæk og i vådrum mod vand uden tryk, moderat belastede flader	ca. 4 mm	≥ 3 mm	ca. 4 l/m <sup>2</sup>	ca. 7,5 m <sup>2</sup>
DIN 18 195-6 Tætning mod opstuvende grundvand (indlæg af PCI Armeringsvæv nødvendigt)	ca. 5 mm	≥ 4 mm	ca. 5 l/m <sup>2</sup>	ca. 6 m <sup>2</sup>
- Tætning mod trykkende vand, neddykningsdybde ≤ 3 m (indlæg af PCI Armeringsvæv nødvendigt)	ca. 5 mm	≥ 4 mm	ca. 5 l/m <sup>2</sup>	ca. 6 m <sup>2</sup>
- Perimeterisolering	-	-	ca. 1,8 l/m <sup>2</sup>	ca. 16 m <sup>2</sup>
Forarbejdningstemperatur	+ 5 °C - + 25 °C, underlag og omgivelser.			
Underlagsbeskaffenhed	Tørt - let fugtigt			
Blandingsforhold				
- Væskekomponenten	3 vægtdele bitumenemulsion			
- Pulverkomponent	1 vægtdele pulver			
Blandetid	Min. 3 minutter			
Fremføringsteknik	<b>Inotec:</b> InoMAT M8; <b>Wagner:</b> PC 3; <b>b&amp;m:</b> BMP 6; <b>PFT:</b> Swing M			
Forarbejdningstid*	60 - 90 minutter			
Udhærdningstid ved 5 mm vådlag*				
- Regnfast efter	ca. 4 timer			

## Tekniske data

- Gennemhærdning	ca. 2 døgn
- Vandbelastbar efter	ca. 2 døgn
Temperaturbestandighed	- 20 °C - + 80 °C

\* ved + 23 °C og 50 % relativ luftfugtighed (højere temperaturer reducerer og lavere temperaturer forlænger de oplyste tider)

## Forbehandling af underlaget

■ Egnede underlag er beton, puds, murværk i tegl, kalksandsten, letbeton, fundablokke eller porebeton. Underlaget skal være fast, plant og fi nporet i overfl aden. Det skal være fri for stenreder, lunker, revner og grater samt støv, tjære, beg, formolie, gamle belægninger eller andre

vedhæftningsforringende lag. Underlaget skal være tørt eller højst let fugtigt. Kanter skal affases og hjørner forsynes med hulkehl (radius min. 4 cm). Udbedringer, spartellag og hulkehler skal udhærde helt inden membranen påføres. Til hulkehler anbefales PCI Repafi x 50 eller

PCI Pecimor 2K (max. 2 cm lagtykkelse). Specielt ved muret nybyggeri skal man være opmærksom på, at der ikke kan trænge vand ind i murværket bagfra f.eks. gennem murkroner eller fra opsamlet regnvand i bunden af kælderens.

## Forarbejdning af PCI Pecimor 2K

**Belægningen skal altid påføres den side af bygningsdelen, som vender mod vandtrykket.**

### 1 Blanding:

#### 1.1 Blanding ved håndpåføring:

Under omrøring med et hurtigtgående mekanisk røreværk (600-800 o/m) drysses pulverkomponenten gradvist i bitumen-massen. Der røres, indtil en homogen, pastøs masse, fri for klumper er opnået (mindst 3 minutter).

#### 1.2 Blanding ved maskinel påføring:

Blanding som beskrevet under punkt 1.1, men der tilsættes 1 liter rent vand pr. 30 liter PCI Pecimor 2K.

### 2 Forbehandling:

#### 2.1 Tørt eller matfugtigt murværk eller puds påføres en gang

PCI Pecimor F, fortyndet med 5 dele vand. Skal tørre. På støvfrie underlag kan denne arbejdsgang undlades. Kradsspartlingen påføres derfor direkte det rengjorte underlag.

#### 2.2 Beton:

PCI Pecimor Betongrunder blandes i et rent kar med 9 dele vand og påføres det forberedte underlag med rulle eller sprøjte. Forbrug: 10 - 20 g PCI Pecimor Betongrunder Pulver pr. m<sup>2</sup>. Dernæst påføres inden for ½ time, vådt i vådt,

mindst 2 mm PCI Pecimor 2K (vådlagstykkelse).

**3 Påføring af belægning:** Belægningen skal altid påføres i to lag. Første lag påføres heldækkende med stållittebræt, spartel eller maskinelt med sprøjte. Udføres som krads-spartling eller i en lagtykkelse på højst det halve af den samlede nødvendige lagtykkelse. Inden anden påføring skal det første lag være så udhærdet, at det ikke længere kan beskadiges ved anden påføring.

**3.1** I sokkelområder anbefales en forudgående påføring af PCI Tætningssvumme.

**3.2** Over fuger og i revneudsatte områder påføres 2 mm PCI Pecimor 2K på begge sider af revnen.

PCI Tætningssvumme trykkes derpå fast i den våde masse. Båndet må ikke beskadiges. Til sidst påføres PCI Pecimor 2K til den ønskede lagtykkelse.

**3.2.1 Fuger:** Over fuger, f.eks. bygningsfuger, forbindelsesfuger og områder hvor der er høj risiko for revner, skal der anvendes tætningssvumme PCI Pecitape 250. PCI Pecimor 2K skal påføres på begge sider af fugen i en lagtykkelse på 2 mm. I den friske

PCI Pecimor 2K trykkes PCI Pecitape 250 fast (anvend ingen spidse genstande eller skarpt værktøj), og påfør PCI Pecimor 2K i hjørnet indtil den påkrævede lagtykkelse er opnået. **3.2.2** Arbejdsfuger indtil 0,25 mm åbningsbredde i beton-elementer af vandtæt beton i henhold til DafStb Richtlinie kan tætnes med PCI Pecimor 2K. Fugetætningssmassen skal påføres på den side af det vandtætte byggeri, som er i berøring med jord, på begge sider af fugen der skal tætnes i en bredde på min. 15 cm og med en tørlagtykkelse på mindst 4 mm.

**4 Udhardtning:** Nybehandlede flader skal beskyttes mod beskadigelse fra regn, frost, spidse genstande, opfyld mv. Der bør opsættes dræn - eller isoleringsplader. Opfyldning af byggeopgravning må først ske, når belægningen er fuldt udhærdet og kun med materiale uden skarpe eller spidse dele. På vandrette flader kan der efter ca. 2 døgn lægges f.eks. slidlag eller tilsvarende på plast som glidelag.

### 5 Udførelse af perimeterisolering:

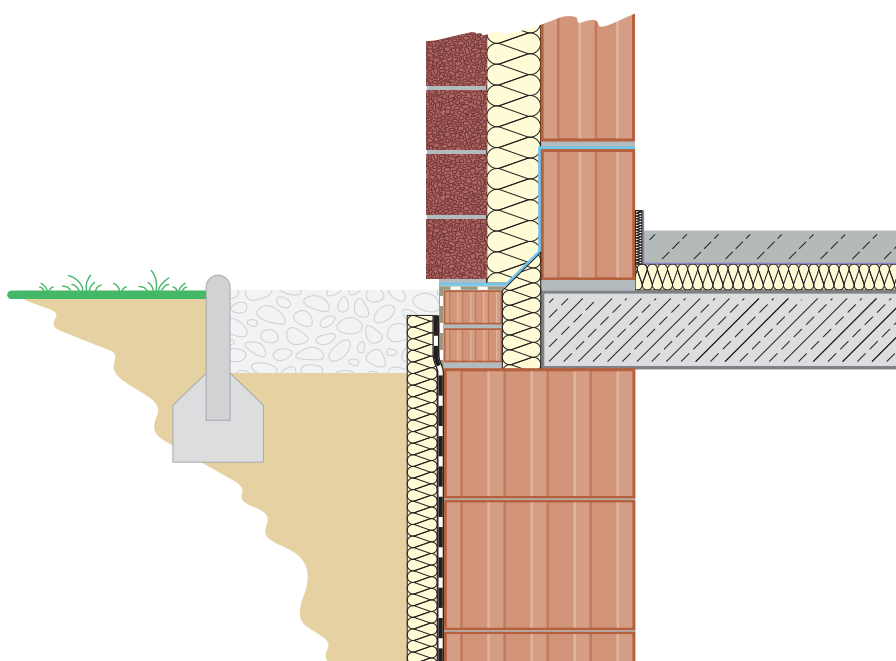
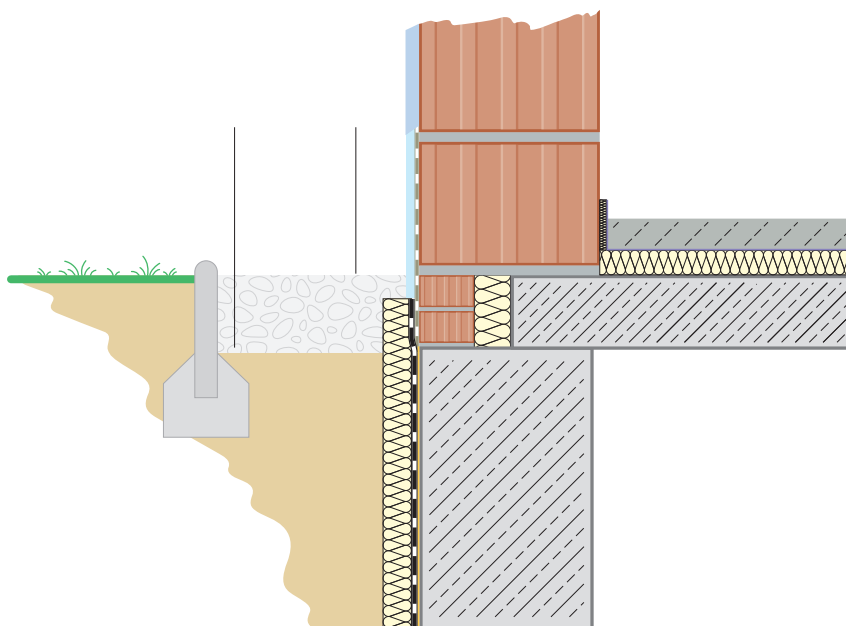
PCI Pecimor 2K belægningen skal være fuldt udhærdet. På bagsiden af isoleringspladen anbringes

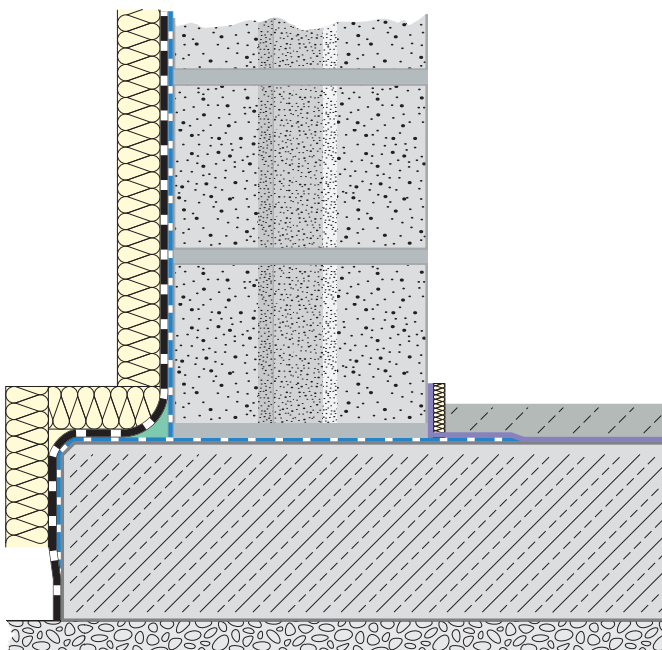
## Forarbejdning af PCI Pecimor 2K

5 - 8 klæbepunkter af PCI Pecimor 2K pr. m<sup>2</sup>, forbrug ca. 1,8 l/m<sup>2</sup>. Ved egentligt vandtryk foretages fuldklæbning.

En endnu ikke fuldt udhærdet PCI Pecimor 2K belægning må ikke udsættes for vandpåvirkning.

**6 Rengøring:** Redskaberne rengøres straks efter brug med vand. Udhærdet materiale kan kun fjernes mekanisk.





## Bemærk!

- PCI Pecimor 2K må ikke forarbejdes ved temperaturer under + 5 °C eller over + 25 °C.
- PCI Pecimor 2K er ikke egnet i forbindelse med drikkevand eller til indvendig tætning i svømmebassiner.
- Der må ikke kunne opstå vand- eller fugtpåvirkning fra bagsiden.
- Først efter fuld udhærdning kan der udføres beskyttelses- eller slidlag.
- Punkt- eller liniebelastning eller anden belastning, der kan påvirke membranens funktion skal undgås.
- Belægningen skal altid udføres på den side, der vender mod fugten eller vandtrykket.
- Blandet PCI Pecimor 2K skal anvendes inden 1-1½ time.
- Direkte kontakt med fugemasser skal undgås.
- Hvis der fremstilles hulkebler med PCI Pecimor 2K, kan udhærdningen p.g.a. den store lagtykkelse trække ud.
- Slagregn på belægningen inden den er gennemhærdet kan resultere i beskadigelser.
- Hvis der forventes kraftig solstråling anbefaler vi at tætningsarbejdet foretages i aftentimerne eller at der sørges for skygge i henhold til reglerne for pudsteknik om at arbejde efter solen.
- Byggeudgravninger må ikke fyldes med byggeaffald, split eller grus. Der er risiko for at tætningen bliver beskadiget.
- Byggeudgravninger med usammenhængende jordbund opfyldes lagvis og komprimeres, så sætninger i vid udstrækning undgås.
- Den håndværksmæssige forarbejdning og de forskellige underlagsegenskaber kan øge de oplyste forbrugsmængder. Forbrugsmængderne til kradsspartling er ikke medtaget her.
- Til tætning mod trykkende vand (grundvand) er kunststofmodificerede bitumen-tykbelægninger ikke omfattet af
- DIN 18195. Hvis udførelsen af tætningen afviger fra
- DIN 18195 skal dette udtrykkeligt aftales med bygherren.
- Værktøj rengøres umiddelbart efter brug med masser af vand. I tør tilstand kan materialet kun fjernes ad mekanisk vej.

## Ydeevnedeklaration

Ydeevnedeklarationen (Declaration of performance, DoP) kan downloades på [www.pci-augsburg.eu/dop](http://www.pci-augsburg.eu/dop).

## Sikkerhedsdata/mærkning

### ■ Basiskomponent:

Produktet er efter EU-retningslinjerne/forordningen om farlige stoffer ikke mærkningspligtigt.

**MAL-kode (1993):** 00-1

### ■ Pulverkomponent:

Symbol: Xi, lokalirriterende.

Indeholder: Portlandcement Irriterer åndedrætsorganerne og huden.

Risiko for alvorlig øjenskade. Undgå indånding af støv. Undgå kontakt med huden og øjnene. Kommer stoffet i øjnene, skylles straks grundigt med vand og læge kontaktes. Kommer stoffet på huden vaskes straks med store mængder sæbe og vand. Tilsmudset tøj tages straks af. Brug egnede

beskyttelseshandsker og -briller/ansigtsskærm under arbejdet. Ved indtagelse, kontakt omgående læge og vis denne beholder eller etiket.

**MAL-kode (1993):** 00-4

**MAL-kode brugsklar (1993):** 00-4

*Arbejdshyggeoplysninger.  
Se særskilt sikkerhedsdatablad/-brugsanvisning.*



**PCI Augsburg GmbH**  
Piccardstr. 11  
86159 Augsburg  
Postfach 102247  
86012 Augsburg

Arbejdsvilkårene på byggepladen/arbejdspladsen og anvendelsesområderne af vores produkter er meget forskellige.

I produktinformationerne kan vi kun beskrive almene retningslinjer for forarbejdning af vores produkter. Disse svarer til vores daglige kendskab. Brugeren er forpligtet til at kontrollere produktets egnethed og anvendelsesmuligheder for det forudgående formål.

Ved specielle krav/formål bedes De indhente vores rådgivning.

Vi hæfter kun for ufuldstændige eller ukorrekte oplysninger i vores informationsmateriale. Vi henviser generelt til vores salgs- og leveringsbetingelser.

Tekniske datablad No 302, udgave februar 2013.

Ved udgivelser af nyere datablade bliver dette ugyldigt;

Den seneste udgave er altid tilgængelig på internettet under [www.pci-danmark.dk](http://www.pci-danmark.dk)